

## Responsables

- Gestion du Forum : Monique GALLAIS
- Héraldique : Philippe FLORENTIN
- Relevés 19 : Patrick RENAUDIE
- Relevés 23 : Evelyne BREGIROUX
- Relevés 87 : Gilles BARELAUD

## D'onte ses

- Directeur de publication 1984/2009  
Joël AUBAILLY
- Directeur de publication depuis 2009  
Jean-Jacques MAURIAT  
[bulletin@cghml.fr](mailto:bulletin@cghml.fr)
- Coordonnateur de publication  
Alain PÉREL

## Cotisation 2020

- Cotisation France métropolitaine : 37 €
- Cotisation Dom, Tom, étranger : 48 €
- Cotisation de soutien : au-delà de 40 €  
(chèque bancaire ou postal à l'ordre de Cghml)
- courriel : [cghml@cghml.fr](mailto:cghml@cghml.fr)
- site internet : [www.cghml.fr](http://www.cghml.fr)

N°42 - JUIN 2020 - 42<sup>e</sup> ANNÉE

## SOMMAIRE

ÉDITO P.1 ET 2

LA VIE DES  
ANTENNES P.3

LES SOURCES  
DU CHERCHEUR P.4

CODE DE  
DÉONTOLOGIE DU  
GÉNÉALOGISTE P.5

### AGENDA

du Cghml  
54, rue Pierre et Marie  
Curie  
87000 Limoges.  
05 55 33 43 12  
[cghml@cghml.fr](mailto:cghml@cghml.fr)

Horaires d'ouverture  
les lundis, mercredis et  
vendredis de  
13h30 à 17h30

Assemblée générale à  
Bort-les-Orgues (Corrèze)  
reportée au samedi 10  
et dimanche 11  
octobre 2020

Permanences du prochain  
trimestre au siège de  
l'association.

Les 1<sup>er</sup> et 3<sup>e</sup> samedis de  
chaque mois de 14h à 17h.

Les samedis :

4 et 18 juillet 2020

1er et 15 août 2020

5 et 19 septembre 2020

# Le Cghml, un Cercle atypique

Les événements sanitaires ont interdit nos rencontres inter-généalogistes ; en tout premier lieu, notre Assemblée générale a dû être reportée au mois d'octobre. Mais le télétravail peut aussi être mis en pratique dans notre discipline : les échanges se sont donc poursuivis à distance, il a toujours été possible d'œuvrer pour le Cercle. Les administrateurs du Cghml ont réfléchi au fonctionnement de notre association, à ses forces et ses faiblesses. La diminution du nombre de nos adhérents est une faiblesse. Certes, elle affecte de la même façon bon nombre des associations généalogiques. Il n'empêche, ce premier constat n'a rien de réjouissant : notre Cercle s'essouffle et ses finances s'en ressentent durement.

assurée par ses administrateurs (qui résident d'ailleurs presque tous loin de Limoges). Notre cas est exceptionnel. Dans toutes les autres associations généalogiques, une équipe d'une dizaine de personnes habitant à proximité du siège épaula étroitement les administrateurs et exerce des activités courantes, mais essentielles. Ces personnes peuvent ainsi assurer l'accueil, la mise en vente dans les librairies de la ville-capitale de l'association, les relations avec les Archives Départementales, avec un imprimeur, un comptable, un prestataire informatique, des rencontres au sein des établissements scolaires pour promouvoir la généalogie,... exemples parmi d'autres. À Limoges, rien de tout cela : toute la vie courante du Cercle à Limoges stricto sensu repose sur deux personnes.



*L'enrôlement des Volontaires de 1792* : tableau inachevé de Thomas Couture, peint entre 1848 et 1852. Musée départemental de l'Oise à Beauvais.

**Mais une autre faiblesse nous est spécifique, flagrante, évidente : très peu d'adhérents du Cghml participent de façon active à ses activités.** Je fais ici une exception pour les auteurs de la Revue, nombreux, motivés et soucieux de partager le meilleur de leurs recherches. Pour le reste, la quasi-totalité de l'animation du Cercle est

Même constat à l'extérieur de l'agglomération limougeaude : bien rares sont les bonnes volontés. Et pourtant, notre revue semestrielle a besoin d'être promue aussi à Brive, Lyon, Paris et ailleurs ; les sources généalogiques limousines en ligne peuvent être relevées et indexées de n'importe où en France ; on peut faire une étude à son choix sur un événement

ou un personnage d'une certaine notoriété en Limousin ; chacun peut ainsi apporter sa pierre à l'édifice : réfléchissez à votre contribution possible, selon vos goûts, aptitudes voire expériences professionnelles : par exemple, le Cercle sera nécessairement intéressé par les compétences d'un praticien de tel ou tel secteur de l'informatique.

**N'en doutez pas, le Cghml s'atrophie aussi de cette façon et il est devenu vital qu'il retrouve les bonnes volontés régénératrices nécessaires.**

Enfin, tout Conseil d'Administration doit se renouveler : il en va là aussi de l'avenir de notre association : **des Cercles ont disparu simplement faute de candidats à rejoindre leur instance dirigeante.** La prochaine Assemblée générale sera l'occasion de nommer de nouveaux administrateurs : manifestez-vous si vous avez le goût du travail en équipe, ou pensez avoir des talents d'organisateur ou des idées novatrices pour notre Cercle.

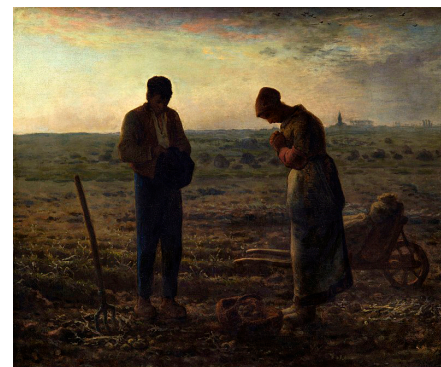
Plus nous sommes nombreux, plus les activités peuvent être réparties, les tâches allégées et sécurisées.

**Merci de vous signaler si vous êtes candidat sur un de ces trois volets (appui sur Limoges, appui partout ailleurs, renforcement du Conseil d'administration), en précisant**

**succinctement la contribution proposée. Le temps de la réflexion, je vous propose de me contacter (Alain Pérel) avant le 15 août par mail à : [apeasse@club-internet.fr](mailto:apeasse@club-internet.fr).** Un bilan des volontaires sera fait à l'Assemblée générale d'octobre et au Conseil d'administration qui s'ensuivra. Les conséquences sur les marges de manœuvre dont disposera notre Cercle en seront tirées.

## Réflexions autour du drame sanitaire

Il était impossible de ne pas évoquer dans cette Lettre le drame sanitaire qui a frappé le monde entier. Au-delà de leurs vœux de retour à une vie normale, individuelle et collective, les férus d'histoire et de généalogie limousines sont à même de s'interroger sur les événements majeurs lointains, épidémies, crises météorologiques et frumentaires, guerres au bon plaisir du monarque, conflits religieux, qui ont secoué la vie de leurs ancêtres. En quelques semaines, la communauté perçoit l'ampleur des événements et de leurs conséquences pour la vie quotidienne. Les hommes et les femmes de ces temps anciens ont-ils eu conscience de vivre



L'Angéus de Jean-François Millet, peint entre 1857 et 1859. Musée d'Orsay, Paris.

des événements historiques ? Quelles sont les parts de résignation fataliste, de révolte contre l'injustice du destin, de colère à l'encontre des gouvernants, d'espoir d'un retour au monde d'avant, qui ont pu caractériser le ressenti de nos prédécesseurs ? Quelles solidarités collectives ont-ils exercées, au-delà de leur premier impératif de protection du strict noyau familial ? C'est à nous de l'imaginer, ou mieux de tenter de le mesurer, à la lecture de nos sources historiques locales et généalogiques, favorites ou inédites, ... et de le partager.

Prenez soin de vous et d'autrui.

Alain Pérel

## Un beau projet : le recensement des Morts pour la Patrie en 1870 - 1871



150<sup>e</sup> ANNIVERSAIRE  
75 ANS 3 GUERRES - 75 ANS DE PAIX



À l'occasion du 150<sup>e</sup> anniversaire de la guerre franco-prussienne de 1870, le *Souvenir Français* souhaite commémorer les *Morts pour la Patrie* qui n'ont pas leur nom inscrit sur le monument aux morts de leur commune d'origine.

À ce titre, le Souvenir Français a naturellement fait appel à la Fédération Française de Généalogie et au savoir-faire de ses affiliés pour faire aboutir ce projet. Il s'agit de procéder aux relevés dans toutes les communes des soldats morts entre

1870 et 1874 des suites de ce conflit. À ce jour, aucune liste générale des combattants morts au cours de cette guerre n'a été dressée. Ni à l'époque (à la grande différence de la Grande Guerre), d'où les chiffres approximatifs avancés par les historiens : généralement, de l'ordre de 130 000 hommes côté français. Ni aujourd'hui, en dépit d'initiatives isolées qui méritent cependant d'être saluées. Le projet a pour ambition de pallier ce déficit.

Pour brasser le plus largement possible et tendre vers l'exhaustivité, le projet est ancré sur le dépouillement des registres de décès de l'état civil. Il s'appuie sur le principe de transcription du décès d'un militaire au lieu de son dernier domicile ou à défaut à celui de son lieu de naissance. Bien entendu, comme avec toute norme, des exceptions peuvent exister. L'extrait mortuaire émanant d'une autorité militaire ou hospitalière (y compris ennemie) met souvent du temps avant d'être transcrit. C'est encore plus vrai lorsque le décès n'ayant pas pu être constaté sur le champ c'est un jugement déclaratif qui doit l'établir. On peut donc rechercher la transcription jusqu'en

1874, voire plus tard. Les actes transcrits à partir d'extraits précisent en général la cause du décès, les actes de décès des militaires mentionnent grade, matricule et corps.

Concrètement, pour notre région, **le projet nécessite des volontaires, parcourant tous les actes de décès des communes limousines entre juillet 1870 et 1874** et y relevant les transcriptions d'actes de décès de nos soldats, puis les retranscrivant dans un formulaire type établi par la Fédération Française de Généalogie. **Nous recherchons également un chef de projet qui coordonnera l'ensemble des relevés en Limousin et sera l'interlocuteur de la Fédération.**

Conformément à notre appel aux bonnes volontés (voir ci-dessus : *Le Cghml, un Cercle atypique*) **nous ne serons en mesure de participer au projet que si nous disposons d'un nombre suffisant de volontaires. Le temps de la réflexion, je vous propose de me contacter (Alain Pérel) avant le 15 août par mail à : [apeasse@club-internet.fr](mailto:apeasse@club-internet.fr).**

Alain Pérel



L'Oublié ! d'Émile Betsellère, 1872. Musée Bonnat Helleu, Bayonne.

## La vie des antennes

### Antenne de Corrèze

La situation sanitaire a nécessité le report à l'automne de notre Assemblée Générale à Bort-les-Orgues initialement prévue les 13 et 14 juin. Retenez bien les dates : il s'agit des samedi 10 et dimanche 11 octobre. Les activités en dehors de l'AG restent inchangées : visite du musée de la Tannerie et du Cuir et croisière sur le lac. Avec la même remarque que dans notre Lettre de mars : sous réserve que les conditions le permettent, mais en espérant que cette fois sera la bonne... C'est pour cela que nous enverrons les convocations « ni trop tôt, ni trop tard ! ».

Patrick Renaudie  
Délégué de la Corrèze



### Antenne de Paris

#### Des salons virtuels



Les événements généalogiques prennent de nouvelles formes, et le Cghml sera présent au *Salon Virtuel de Généalogie* qui aura lieu le samedi 27 juin 2020 (<https://salonvirtueldegenealogie.com>). Le Cercle y tiendra un stand virtuel pour présenter l'association et répondre aux questions des visiteurs. Si des adhérents veulent participer à la tenue de ce stand par visio-conférence, ils peuvent contacter Frédéric Royer : [frederic.royer@free.fr](mailto:frederic.royer@free.fr)

#### Gene@Event2020

Pour son grand retour en 2020, le salon organisé par la Fédération Française de Généalogie va lui aussi évoluer. Initialement prévu comme les éditions précédentes à l'Hôtel de Soubise, le contexte a conduit les organisateurs à opter pour un événement virtuel: *Gene@Event2020* se tiendra sur la semaine du 26 septembre au 3 octobre 2020. Le Cercle fera partie de cette manifestation et nous sommes en train de définir la manière d'y participer.



Frédéric Royer  
Délégué Île-de-France

### À Limoges

Après une période de télétravail due au confinement, notre secrétaire a regagné son poste de travail au début du mois de juin, mais le siège reste fermé au public jusqu'à la fin du mois. Début juillet, l'accès sera à nouveau libre et les permanences reprendront à leur rythme habituel. Du gel hydroalcoolique sera mis à disposition et le port du masque sera obligatoire. Le nombre de personnes sera limité à 5. L'accès aux toilettes sera également condamné jusqu'à nouvel ordre.

### Antenne de Lyon

39 bis rue de Marseille (Société de Lecture), Lyon 7<sup>e</sup>.

Contact : [lyon@cghml.fr](mailto:lyon@cghml.fr)

Nous sommes bien tristes de devoir constater que depuis la dernière *Lettre* trimestrielle, aucune réunion d'adhérents n'a pu se tenir. Je ne vous fais pas un dessin, les consignes sont intenable, encore début juin. D'ici l'été, notre programme d'activité sera donc restreint et nous attendrons octobre pour nous réunir à nouveau.

Les dates des permanences de rentrée vous seront communiquées dès que possible.

N'oubliez pas l'Assemblée générale qui se déroulera cette année à Bort-les-Orgues le week-end du 10 octobre. Nous serons vraiment heureux de vous y retrouver.

A bientôt, bien amicalement.

Christiane Burdin et  
Brigitte Caloo, Déléguée de l'Antenne de Lyon.

### Antenne de Creuse

A l'image de la France entière, l'antenne de la Creuse a vécu au ralenti ce printemps.

La traditionnelle réunion d'Evaux-les-Bains a dû être annulée.

Nous avons, par ailleurs, projeté un nouveau concept de rencontres : se retrouver et échanger nos recherches dans le cadre d'un café. Ce 1<sup>er</sup> «GénéaCafé» était prévu fin mars à Sainte-Feyre au café *La Parenthèse*. Annulation là aussi. Malheureusement ce projet ne pourra pas être réalisé comme prévu car la gérante a été victime du confinement et n'a pas pu rouvrir son établissement.

Ce concept reste toujours d'actualité et nous recherchons des cafés susceptibles de nous accueillir. Si vous en connaissez, faites-nous le savoir.

Bonne reprise de vos activités

Alain Bregiroux  
Délégué de la Creuse

## Secrétariat aux adhérents

### LISTE DE DISCUSSION YAHOO : GHML

Questions, réponses sur la Généalogie et l'Histoire des Marchois et des Limousins, informations rapides sur les activités du Cercle, propositions d'échanges de recherches entre inscrits habitant des départements différents, les raisons de s'inscrire sont multiples ; le Cercle et ses adhérents s'enrichissent aussi grâce à GHML et nous espérons que vous y serez bientôt encore plus nombreux.

Inscrivez-vous (formalité unique): envoyez depuis votre messagerie choisie un message vide à : [ghml-subscribe@yahoo-groupes.fr](mailto:ghml-subscribe@yahoo-groupes.fr)  
Puis échangez (après validation de votre inscription après quelques jours au maximum) en envoyant depuis votre messagerie choisie tous vos messages à : [ghml@yahoo-groupes.fr](mailto:ghml@yahoo-groupes.fr) ; vous recevez aussi sur cette messagerie tous les messages émis.

Alain Pérel Secrétaire aux adhérents

## LES SOURCES DU CHERCHEUR

Nous publions notamment ici des sources moins connues, qui permettront, soit de compléter le parcours individuel d'un ancêtre, soit (lorsque une source est interrogeable sur un critère géographique), de lister en vue d'une étude historique locale, les individus d'une commune ayant laissé une trace dans tel ou tel registre à caractère historique.

### Du nouveau aux Archives Départementales de la Haute-Vienne

La principale nouveauté porte sur la poursuite de la mise en ligne des registres paroissiaux de la collection communale : les registres des communes de O à R sont désormais disponibles, ainsi que ceux de Saint-Junien et Saint-Léonard-de-Noblat.

Les tables de successions et absences de 1790 à 1968 avaient été récemment mises en ligne. Dans ces registres, le classement a été organisé par initiale du patronyme puis par ordre chronologique des décès. Pour vous simplifier les recherches, plus de 8 000 signets viennent d'être posés pour repérer, dans chaque lot d'images, le début de chaque lettre patronymique (et éventuellement les années concernées lorsque, pour une lettre, un renvoi a été fait plus loin dans le registre).

Des inventaires ont été mis à disposition ou actualisés. Cela concerne ainsi les archives communales déposées (notamment Dournazac, Gajoubert, Javerdat, Saint-Amand-Magnazeix, Saint-Laurent-sur-Gorre), les archives hospitalières (hôpitaux d'Eymoutiers, Magnac-Laval et Saint-Yrieix-la-Perche),

< <http://archives.haute-vienne.fr/a/12225/de-nombreuses-nouveautes-sur-le-site-internet/> >

### Remonter le temps avec l'Institut Géographique National

Alain Bregiroux a repéré ce nouveau service de l'IGN, qui permet de comparer visuellement de façon instantanée la carte et les photographies aériennes actuelles de tous les lieux en France avec des données géographiques historiques :

- Cartes de Cassini (XVIII<sup>e</sup> siècle) ;
- Minutes originales d'état-major polychromes (1825-1866) ;
- Carte IGN à l'échelle 1 : 50 000 (1950) ;
- Photographies aériennes IGN historiques (prises entre 1950 et 1965).

Vous pouvez également télécharger gratuitement les fichiers des cartes de Cassini, des minutes de cartes d'état-major ainsi que des trois millions de clichés dématérialisés pris depuis 1919. Vous pouvez aussi commander des tirages et reproductions d'un territoire précis.

Voici un nouvel outil précieux pour visualiser avec précision les évolutions au cours du temps de vos lieux de recherches favoris.

< <https://remonterletemps.ign.fr/> >

### La recherche par proximité sur Gallica

Cette nouvelle fonctionnalité permet de chercher plusieurs termes, positionnés dans un même texte à une distance de moins de x termes les uns des autres. Par exemple, si vous vous intéressez à Pierre Dupuy de Limoges, vous saisissez le terme Dupuy situé une distance maximum d'un terme de Pierre et ajoutez une ligne supplémentaire de requête avec le terme Dupuy situé une distance maximum de 50 (par exemple) termes de Limoges. Libre à vous, si vous savez de plus que Pierre Dupuy était épicier, de le rechercher en ajoutant une condition supplémentaire, par exemple une distance maximale de 20 termes entre Dupuy et épicier. Ce nouveau type de recherche est beaucoup plus performant, car plus sélectif sur le thème précis de votre recherche.

[Gallica.fr](http://Gallica.fr)

### Au Service Historique de la Défense

Le SHD multiplie les initiatives pour ouvrir son service et faciliter les recherches : notons en particulier un nouveau site Internet et la mise en ligne d'inventaires supplémentaires.

< <https://www.servicehistorique.sga.defense.gouv.fr/> >

### Le guide Rosenwald

L'Annuaire du corps médical français, géographique et par spécialités, communément dénommé *Guide Rosenwald*, est un annuaire regroupant toutes les professions médicales en France : médecins, chirurgiens, dentistes, vétérinaires, ... Il a été publié annuellement de 1887 à 1948. 45 années sont disponibles sur Gallica pour cette fourchette de temps.

[Gallica.fr](http://Gallica.fr)

### LA REVUE D'ONTE SES DE PRINTEMPS-ÉTÉ

Nous avons eu quelques soucis techniques de dernière minute, lors de la finalisation du document à remettre à l'imprimeur. Les revues devraient vous parvenir aux environs du 10 juillet.

Alain Pérel

Secrétaire aux adhérents



Fédération Française de Généalogie

## CODE DE DÉONTOLOGIE DU GÉNÉALOGISTE

**Nous, GÉNÉALOGISTES, nous nous engageons formellement à :**

**1. Respecter archives, documents et lieux de recherche :**

- en traitant avec le plus grand soin tous les documents étudiés, sans les subtiliser, sans les endommager, ni les annoter,
- en respectant les règlements établis par les dépôts d'archives,
- en respectant le travail, la tranquillité et la sécurité des autres chercheurs.

**2. Respecter les informations recueillies et leurs auteurs :**

- sans les déformer sciemment,
- en indiquant précisément leur origine et, le cas échéant, les interprétations faites,
- en vérifiant les informations reçues, pour ne pas propager d'erreurs,
- et aussi, en informant leur auteur de l'erreur probable,
- en respectant tous les auteurs, leurs opinions et leurs droits, quelle qu'en soit la nature.

**3. Respecter le droit à la vie privée :**

- en appliquant les prescriptions du RGPD (Règlement Général de Protection des Données) aux données recueillies et en protégeant les données « sensibles »,
- en ne diffusant aucune information, généalogique ou autre, pouvant porter préjudice à des tiers, à plus forte raison lorsque ceux-ci sont encore vivants,
- en ne dévoilant, sans son consentement, aucune filiation biologique concernant une personne, qui soit différente des informations légales ou de notoriété publique,
- en respectant les engagements de discrétion pris auprès de ceux qui nous ont fourni des informations confidentielles ou simplement privées.

**4. Aider les autres généalogistes et associations auxquelles nous participons :**

- en collaborant avec les collègues et les associations,
- en partageant le fruit de nos recherches, en les publiant ou en les confiant à notre association,
- mais, toujours, en acceptant les remarques et objections, en y répondant et en justifiant nos interprétations lorsque c'est le cas.

