

SOMMAIRE

ÉDITO P.1

LA VIE DES ANTENNES P.2

HÉRALDIQUE P.5

LES SOURCES DU CHERCHEUR P.7

AGENDA

du Cghml

54, rue Pierre et Marie Curie
87000 Limoges
05 55 33 43 12
cghml@cghml.fr
www.cghml.fr

Ouvert au public
les lundis, mercredis et
vendredis de
13h30 à 17h30

Permanences du prochain
trimestre au siège de
l'association.

Le 3^e samedi de chaque
mois de 15h à 18h.

Les samedis :

15 octobre 2022

19 novembre 2022

17 décembre 2022

Édito

Le 11 juillet nous avons eu la tristesse d'apprendre le décès, des suites d'une longue maladie, de notre responsable de l'Antenne lyonnaise Brigitte CALOO. Elle s'est éteinte entourée de sa famille, sans souffrir.

À Arnaud et Narytza, ses enfants, à ses petits-enfants et à sa famille, nous présentons nos très sincères condoléances.

Ses amis de l'antenne de Lyon lui rendent un hommage dans cette Lettre.

Le 13 mai dernier, Michel TEILLARD d'EYRY nous a quitté brusquement alors qu'il effectuait un voyage en Lettonie. Il avait été le fondateur du Cercle Généalogique et Héraldique de l'Auvergne et du Velay en 1978. Il avait soutenu et aidé Michel SEMENTERY à créer notre Cercle en 1979.

C'était un homme discret, chaleureux et efficace. La généalogie perd un grand Monsieur. Au Cghav et à toute sa famille nous présentons nos plus sincères condoléances.

Résultat du sondage

Lors de la dernière AG qui s'est tenue à Châlus (87), les membres présents avaient décidé d'organiser un sondage auprès de l'ensemble des adhérents pour valider le principe de l'« autosubvention » pour la refonte de notre site internet.

Ce sondage a eu lieu du 30 août au 18 septembre. Vous avez été 112 à répondre soit un peu plus de 20% des adhérents, ce qui est la norme pour ce type de sondage.

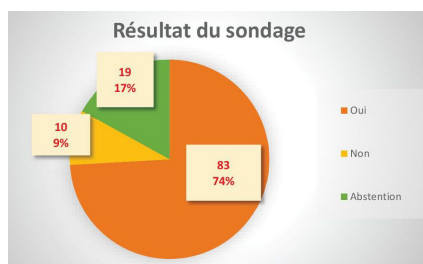
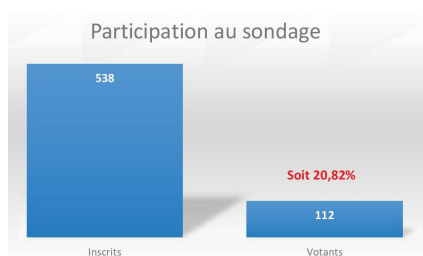
Que tous les participants soient sincèrement remerciés.

83 réponses favorables à l'« autosubvention » soit 74%, cela montre l'intérêt que vous portez à notre association.

Nous avons mis en ligne sur notre site www.boutique.cghml.fr un formulaire vous permettant de faire un don du montant que vous souhaitez. Vous pouvez bien évidemment le faire également directement en l'envoyant ou en le déposant au secrétariat à Limoges

(Cghml, 54 rue Pierre et Marie Curie, 87000, Limoges). Vous recevrez en contrepartie un reçu fiscal vous permettant de déduire 66% de cette somme de vos impôts.

Le lien pour accéder à ce formulaire est le suivant : <https://www.boutique.cghml.fr/collect/description/266203-b-financement-du-site-internet>



Salons du livre

À Felletin (23)

Le 12 août, bravant la canicule, nous étions présents à la Journée du livre à Felletin (23). C'est une manifestation devenue



- Président d'honneur-fondateur : Michel SEMENTERY †
- Président : Alain BREGIROUX president@cghml.fr
- Vice-président : Alain LANSADE
- Trésorière : Colette BODARD tresorier@cghml.fr
- Trésorière adjointe : Annie REGNIER
- Secrétaire / déléguée de la Creuse : Christiane MARTINET secrtaire@cghml.fr
- Délégué de la Corrèze : Alain LANSADE - correze@cghml.fr
- Délégué de la Haute-Vienne : Alain LANSADE haute-vienne@cghml.fr
- Délégué de la région lyonnaise : Roland CARRIER assisté de Christiane BURDIN lyon@cghml.fr
- Délégué de l'Île-de-France : Joël AUBAILLY assisté de Monique SASSATELLI, Frédéric ROYER, Alain PEREL - idf@cghml.fr
- Informatique : Alain BREGIROUX cghml@cghml.fr
- Administrateur auprès de la FFG : Alain PÉREL

Responsables

- Soutien aux adhérents : Annie REGNIER et Monique SASSATELLI
- Héraldique : Daniel JEAN
- Relevés 19 : Alain LANSADE
- Relevés 23 : Evelyne BREGIROUX
- Relevés 87 : Alain LANSADE
- AssoConnect-Trésorerie : Marie Andrée CHAMBON
- Syndic et communication (Facebook) : Jean-Claude PRESSIGOUT
- Bibliothèque : Martine DAMM et Danièle SEIGNALET
- Permanences : Nicole LACOTTE

D'onte ses

- Directeur de publication :
- 1984-2009 : Joël AUBAILLY
 - 2009-2020 : Jean-Jacques MAURIAT
 - depuis 2021 : Alain PÉREL bulletin@cghml.fr

Responsable de la Lettre trimestrielle :

- Joël AUBAILLY lettre@cghml.fr

Administrateurs : François FOUGEROL, Marie-Thérèse GANDOIS, Pascal SOULA.

Cotisation 2023

- Cotisation annuelle seule : 28 €
- Abonnement à la revue D'ONTE SES : 30 €
- Supplément routage hors métropole : 10 €
- Formule DUO (adh° et abonn°) : 52 €
- Cotisation de soutien : au-delà de 40 € (chèque à l'ordre de Cghml)

- Courriel : cghml@cghml.fr
- Sites internet : www.cghml.fr www.boutique.cghml.fr - www.filiatheque.fr

Imprimerie SOTIPLAN
87000 LIMOGES
ISSN 2116-1437

incontournable dans le paysage culturel du Limousin. Cette 25^e édition a connu le même succès que les éditions précédentes. On pouvait noter la présence d'Anny Duperey, Jean-Guy Soumy, le service du Patrimoine du département de la Creuse et plus d'une centaine d'autres auteurs.

À Boussac (23)

Le 24 septembre, l'association *La Culture Sort Des Champs* organisait son 4^e salon du livre. Nous étions présents pour la première fois. Une cinquantaine d'auteurs étaient venus, quelques fois de loin. Nous avons pu rencontrer quelques personnes intéressées par la généalogie et l'histoire locale, mais également des adhérents venus nous rendre visite. Moment de dialogue et de partage toujours constructifs.



Local de Lyon

En 2002, nous avons signé avec la Société Généalogique du Lyonnais et du Beaujolais une convention nous permettant d'utiliser leur local rue de Marseille à Lyon. Devant le nombre de plus en plus réduit d'adhérents fréquentant les permanences, le Conseil d'administration a pris la décision de ne pas renouveler le contrat pour 2023. En plus du manque de fréquentation, l'égalité entre tous les adhérents et la recherche d'économie de fonctionnement de notre association ont été les éléments déclencheurs de cette décision. Cela ne signifie pas la suppression de l'antenne du Cghml à Lyon. Il appartiendra aux responsables de l'antenne de faire vivre celle-ci en proposant des rencontres sporadiques soit dans des restaurants, soit dans des locaux municipaux, soit encore en organisant des rencontres virtuelles grâce à des moyens numériques tel que Zoom. Nous remercions la SGLB et le CGHAV pour tous les bons moments que nous avons passés ensemble rue de Marseille, nous espérons que nous continuerons à faire des animations communes.

Bonne rentrée à toutes et tous.

Alain Bregiroux, Président.

La vie des antennes...

Antennes de Haute-Vienne et de Corrèze

Cette rentrée de septembre a été marquée par le traditionnel forum des associations qui s'est tenu cette année le premier week-end de septembre, au Palais des Expositions de Limoges. Beaucoup d'activités, allant du sport à la culture, beaucoup d'exposants, une fréquentation importante. Le Cghml, classé au sein des associations culturelles, placé à l'entrée du Palais, a vu défiler de nombreux visiteurs. Certains furent très intéressés par les panneaux d'exposition sur les émailleurs, d'autres par les relevés d'actes paroissiaux, d'autres enfin par la revue *D'Onte Ses*. Beaucoup repartirent avec le dépliant du Cercle, promettant de venir visiter le siège social et de consulter le site internet. Pas de ventes de produits (interdit par l'organisation), mais quelques adhésions directes, dont celle de la plus jeune adhérente actuelle de l'association, âgée de 14 ans, déjà bien avancée dans ses recherches. La relève arrive, c'est très bien...

De belles rencontres également, en particulier celle de monsieur Alexandre Bremaud, délégué régional de l'A.N.D.M.R.F. (Association Nationale des Descendants des Médailleurs de la Résistance Française). Cette association recherche toute personne entrant dans ces critères. Si c'est votre cas, vous pouvez vous faire connaître sur contact@andmrf.fr ou le faire savoir au Cghml qui transmettra.

Un grand merci à tous ceux qui ont permis le bon déroulement de ce forum : la ville de Limoges, organisatrice, la radio FLASH FM, qui nous a accordé 5 minutes d'antenne pour présenter le Cercle, les bénévoles limougeauds présents sur le stand, à savoir Marie-Thérèse Gandois, Jean-Claude Pressigou, et les habitués des permanences.

Les permanences mensuelles du 3^e samedi du mois ont repris, après une interruption durant les deux mois d'été, sous la houlette de Christian Labetoulle, Nicole Lacotte, Danièle Seignalet et moi-même. N'hésitez pas à nous rendre visite pour des discussions toujours enrichissantes.



Voici, comme promis dans la précédente lettre, les ajouts faits dans la base de données du Cercle :

- Pour la Haute-Vienne, 10 292 actes (47 449 individus) ajoutés pour les communes de Compreignac, Oradour-sur-Vayres et Vayres.
- Pour la Corrèze, 4 239 actes (19 463 individus) concernant Lamongerie et Toy-Viam.

Vous trouverez plus loin dans cette lettre les nouveaux relevés disponibles. La prochaine assemblée générale, qui aura lieu en Corrèze en mai 2023, est en cours d'organisation. Vous en saurez plus dans la prochaine lettre. Bonne rentrée généalogique à tous.

Alain Lansade, Vice-Président,
Délégué de la Corrèze et de la Haute-Vienne.

La vie des antennes...

AU REVOIR BRIGITTE



Durant cet été Brigitte Caloo nous a quittés. Elle a longtemps lutté contre la maladie dans la discrétion en étant toujours aimable, disponible à tous et prête à rendre service pour l'antenne de Lyon et le Cghml. Après l'interruption des permanences et des activités en raison de la COVID, elle a beaucoup œuvré pour réactiver les permanences et les réunions du samedi. Elle était adhérente depuis près de 20 ans et a été administratrice pendant de nombreuses années et longtemps secrétaire. Son dynamisme et sa bonne humeur manqueront à tous les adhérents lyonnais et plus généralement au Cercle.

Nous ne l'oublierons pas.

Christiane Burdin – Roland Carrier

Antenne de Lyon

39 bis rue de Marseille (Société de Lecture), Lyon 7^e.

Contact : lyon@cghml.fr

Prochaines permanences, les mardis de 14 h à 16 h :

- 18 octobre
- 15 novembre
- 20 décembre

Nous envisageons une réunion le samedi 26 novembre 2022 au 39 bis rue de Marseille 69007 Lyon : accueil 10 h 00, conférence sur le **cadastre** suivi de questions et de réponses sur ce thème ou sur d'autres. À l'issue, ceux qui le souhaitent pourront se retrouver dans un restaurant situé à proximité pour déjeuner. Ensuite, il sera possible de revenir au local pour consulter des documents. Une information plus complète vous sera adressée fin octobre.

Roland Carrier,
Délégué de l'antenne de Lyon

Publications

• Nouvelles parutions :

Commune (type d'acte* dates début-fin ; nb d'actes) *B: Baptême M: Mariage S: Sépultures N: Naissance Mariage D: Décès

	Prix public	Prix adhérent	Prix public	Prix adhérent
HAUTE-VIENNE (relevés complets)				
Compreignac (M 1893-1936 ; 690)	32 €	26 €	Oradour-sur-Vayres table (B 1700-1792 ; 10 892)	30 € 24 €
Compreignac (N 1893-1920 ; 1 003)	30 €	24 €	Oradour-sur-Vayres table (S 1700-1792 ; 4 454)	20 € 16 €
Compreignac (D 1893-1925 ; 1 234)	30 €	24 €	Vayres - St-Jean & St-Pierre (table M 1669-1792 ; 2 209)	20 € 16 €
Oradour-sur-Vayres (B 1700-1732 ; 3 410)	41 €	33 €	Vayres (table M 1793-1900 ; 2 085)	20 € 16 €
Oradour-sur-Vayres (B 1733-1762 ; 3 585)	41 €	33 €	Vayres (table N 1793-1900 ; 7 244)	24 € 19 €
Oradour-sur-Vayres (B 1763-1792 ; 3 897)	46 €	37 €	Vayres (table D 1793-1900 ; 6 448)	23 € 18 €
Oradour-sur-Vayres (S 1700-1759 ; 2 278)	33 €	26 €		
Oradour-sur-Vayres (S 1760-1792 ; 2 276)	34 €	27 €	CORRÈZE (relevés complets)	
Vayres - St-Jean & St-Pierre (M 1669-1792 ; 2 209)	37 €	30 €	Lamongerie (BN 1664-1812 ; 1 854)	31 € 25 €
Vayres (M 1793-1900 ; 2 085)	55 €	44 €	Lamongerie (SD 1665-1812 ; 1 302)	26 € 21 €
Vayres (N 1793-1845 ; 3 924)	47 €	38 €	Toy-Viam (BMS 1782-1822 ; 855)	24 € 19 €
Vayres (N 1846-1900 ; 3 320)	42 €	34 €		
Vayres (D 1793-1845 ; 3 122)	41 €	33 €	CORRÈZE (tables)	
Vayres (D 1846-1900 ; 3 326)	43 €	34 €	Bugeat (table M 1714-1812 ; 599)	14 € 11 €
			Donzenac (table M 1679-1792 ; 1 675)	17 € 14 €
HAUTE-VIENNE (tables)			Lamongerie (table M 1664-1912 ; 873)	15 € 12 €
Compreignac (table M 1603-1792 ; 2 292)	20 €	16 €	Lamongerie (table BN 1664-1812 ; 1 854)	15 € 12 €
Compreignac (table M 1793-1936 ; 2 704)	22 €	18 €	Lamongerie (table SD 1665-1812 ; 1 302)	14 € 11 €
Compreignac (table B 1604-1715 ; 6 049)	23 €	18 €	Montgibaud (table M 1687-1902 ; 880)	15 € 12 €
Compreignac (table B 1716-1792 ; 6 590)	24 €	19 €	Ste-Féréole (table M 1668-1820 ; 2 753)	22 € 18 €
Compreignac (table N 1793-1920 ; 7 516)	25 €	20 €		
Compreignac (table S 1610-1792 ; 8 523)	26 €	21 €	CREUSE	
Compreignac (table D 1793-1925 ; 7 067)	24 €	19 €	Sainte-Feyre (M 1738-1812 ; Table M 1813-1932 ; 2 922)	39 € 31 €
Oradour-sur-Vayres (table M 1640-1792 ; 3 310)	24 €	18 €	Combraille (BMS 1739-1834 ; 853)	23 € 18 €
Oradour-sur-Vayres (table M 1793-1892 ; 3 043)	23 €	18 €		

Héraldique : article n°6

Aujourd'hui nous allons traiter des dernières partitions : Les *écartelés* ou *écartelés en bannière*, les *écartelés en sautoir* et les *gironnés*.

• **L'écartelé** est la combinaison du parti et du coupé et forme donc quatre quartiers rectangulaires égaux et dénommés : le 1 à droite du chef, le 2 à gauche du chef, le 3 à droite de la pointe et le 4 à gauche de la pointe.

Un quartier peut, à son tour, être à nouveau « écartelé » et se nomme alors un « contre-écartelé » et chaque nouveau quartier est baptisé : a, b, c, d.

En général le 1 et le 4 sont identiques et indiquent la famille de base. Les écartelés 2 et 3 sont généralement pour mentionner les alliances anciennes des familles.

- **Exemple 27 : LUR-SALUCES** : quartier 1/4 = de LUR : de gueules à 3 croissants posés 2 & 1, au chef d'or ; quartiers 2/3 = SALUCES : d'argent plein au chef d'azur.

- **Exemple 28 : SABRAN-PONTEVES** : quartier 1/4 : de SABRAN : de gueules au lion d'argent quartier 2/3 : de PONTEVES et d'AGOULT : contrécartelé au a) et d) de gueules au pont à 2 arches d'or maçonnées, au b) et c) du mesme au loup d'azur.

- **Exemple 29 : CARNÉ-TRECESSON de COETLOGON** : quartier 1/4 : de TRECESSON : de gueules à 3 chevrons d'hermines ; quartier 2/3 : de COETLOGON : de gueules à 3 écus d'hermines posés 2 & 1. Sur le tout : de CARNÉ : d'or à 2 fasces de gueules.



Figure 27



Figure 28



Figure 29

• **L'écartelé en sautoir** est la combinaison du taillé et du tranché, le 1 étant au chef, le 2 étant en pointe, le 3 étant à droite et le 4 étant à gauche.



Figure 30



Figure 31

Les écartelés 30 à 33 s'écrivent :

- **Exemple 30** : « D'or afflanchy d'argent, à une croix pattée de sable » en 1510 ; aujourd'hui on dirait : « Écartelé en sautoir, le chef et la pointe d'or, les flancs d'argent, à la croix pattée de sable. » BERTRAND (Lorraine-Barrois)

- **Exemple 31** : « Écartelé en sautoir le chef et la pointe de gueules

chargés d'un roc d'échiquier d'or, les flancs à 6 fasces d'or et d'azur. » GILLES (Lorraine-Barrois)



Figure 32

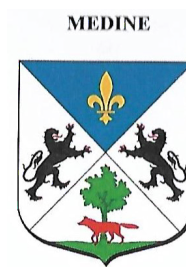


Figure 33

- **Exemple 32** : « D'argent à une escarboucle percée & pommetée d'azur, fanché de mesme à un anneau d'or enrichi d'un diamant d'argent » en 1540, aujourd'hui on dirait porte : « Écartelé en sautoir le chef et la pointe d'argent chargés d'une escarboucle percée & pommetée d'azur, le flanc 3 de même à un anneau d'or enrichi d'un diamant, le flanc 4 d'argent à un anneau d'or enrichi d'un diamant sur fond d'azur. » de BARQUE (Dom PELLETIER)

- **Exemple 33** : « Écartelé en sautoir le 1) d'azur chargé d'une fleur de lys d'or, le 2) d'argent à l'arbre de sinople posé sur une terrasse de même et chargé d'un loup de gueules passant au pied de l'arbre; les flancs d'argent chargé d'un lion de sable s'affrontant. » de MÉDINE (Normandie)

• Dernière partition : **le gironné**. C'est la combinaison de l'écartelé et de l'écartelé en sautoir et forme donc huit pièces. Pour cette partition, le gironné de 8 pièces le nombre ne s'énonce pas, il s'énonce seulement quand il y a moins ou plus de huit pièces.

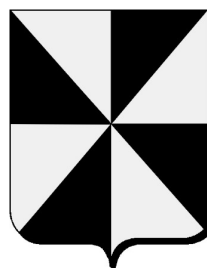


Figure 34

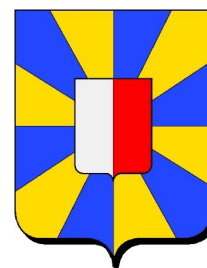


Figure 35

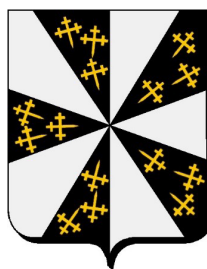


Figure 36



Figure 37

- **Blason 34 porte** : Gironné de sable et d'argent. Famille de BULLES.

- **Blason 35 porte** : Gironné de 12 pièces d'azur et d'or, à l'écu d'argent et de gueules brochant sur le tout. Famille DES ARMOISES.

- **Blason 36 porte** : Gironné de 10 pièces d'argent et de sable, les girons de sable, chargés chacun de 3 croix recroisettées et fichées d'or. Famille d'ENGHEN.

Héraldique : article n°5

- Blason 37 porte : Mal gironné de six pièces d'argent et de sable. Famille de MAUGIRON en Dauphiné. PP. DUBUISSON.

Sources: PP. DUBUISSON, Dom PELLETIER, H. JOUGLA de MORENAS (G.A.F.), JJ.LARTIGUE, Pt du C.F.H., D.J.

Il existe d'autres partitions secondaires tel que «l'emmanché» ou «l'émanché» que portait la famille de CHAUSSECOURTE, Limousin, Auvergne et d'autres encore.

«*Emmanché d'azur et d'argent à trois pièces*».

• **Réponse énigme 5 :**



Il s'agit de la même famille : La famille ARDANT, devenue «ARDANT du PIC» au XIX^e siècle.

Famille célèbre de Limoges, blason en 1650, en 1696 et en 1760.

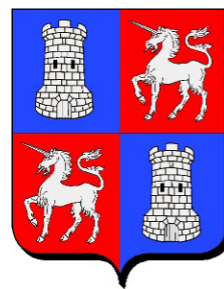
Le premier blason se lisant : «d'azur au chevron d'argent accompagné en pointe d'un soleil d'or, au chef cousu de gueules chargé de 3 étoiles d'or».

Le second : «de gueules à un chevron d'or accompagné en chef des lettres G et A et en pointe d'un soleil d'argent ; au chef cousu d'azur chargé de 3 étoiles d'or».

Le troisième : «d'azur au chevron d'or accompagné d'un soleil d'argent en pointe ; au chef d'or chargé de 3 étoiles de gueules».

• **ÉNIGME n°6 :**

1) Nom et libellé de l'écartelé limousin suivant :



2) Nom de famille et dessin du blason : «Écartelés au 1) d'azur à la tour d'argent ouverte, ajourée et maçonnée de sable ; au 2) au franc quartier à sénestre de gueules, à l'épée haute en pal d'argent ; au 3) de gueules au sabre d'argent en bande, la pointe en haut et surmonté d'un croissant du mesme ; au 4) d'azur à la tête de cheval d'argent».

Daniel JEAN

Lancement d'un service coordonné d'échanges de recherches en archives entre adhérents du Cghml

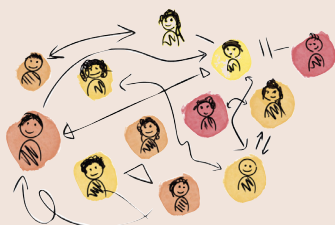


Image : vegefox.com / Adobe Stock

Cette action, évoquée dans les deux *Lettres* précédentes, n'a fait l'objet que **d'une seule proposition**.

Que l'adhérent volontaire en soit remercié. **Nous sommes donc contraints de l'annuler.**

Alain Pérel

Le projet Socface : la Haute-Vienne, département pilote



Archives DÉPARTEMENTALES
Haute-Vienne

Nous avons évoqué dans la *Lettre* de décembre 2021 le projet *Socface* qui réunit archivistes, démographes, économistes, historiens et informaticiens. Il mobilise la technologie de l'*océrisation*¹ : la reconnaissance automatique d'écritures manuscrites, qui analysera l'ensemble des listes nominatives des 20 recensements en France de 1836 à 1936. Il produira ainsi une base de données, en accès libre, de tous les individus ayant vécu en France entre 1836 et 1936. Il est d'un intérêt considérable pour le monde généalogiste.

Bonne nouvelle pour le Limousin : les Archives départementales de la Haute-Vienne font partie des établissements pilotes sélectionnés. Les données pour le département devraient être disponibles en 2024.

Alain Pérel

¹ De OCR : Optical character recognition

LES SOURCES DU CHERCHEUR

Nous publions notamment ici des références qui permettront, soit de compléter le parcours individuel d'un ancêtre, soit (lorsqu'une source est interrogeable sur un critère géographique), de lister en vue d'une étude historique locale, les individus d'une commune donnée ayant laissé une trace dans tel ou tel document à caractère historique. Figurent aussi dans cette rubrique les ajouts opérés sur les sites ou en salles de lecture de nos trois Archives départementales.

Le fichier national des ecclésiastiques

Nous sommes nombreux à avoir identifié un ecclésiastique oncle d'un ancêtre. Ce prélat jouera souvent le rôle de sponsor pour sa parentèle. Le fichier des ecclésiastiques rémunérés par l'État sous la Troisième République vient d'être mis en ligne par les Archives nationales. Constitué par l'administration des Cultes, il comprend 80 000 notices initiées à partir de 1881. En principe, tout ecclésiastique encore vivant à partir de cette année-là y figure. En attendant une indexation nationale ultérieure, il est consultable par diocèse, puis par tranche d'initiales de patronymes.

www.siv.archives-nationales.culture.gouv.fr/siv/IR/FRAN_059907

Ecclésiastique français, vers 1880. Cliché prise à Auxerre chez Brisson, photographe



Nos sources du chercheur dans *D'Onte Ses ?* depuis mars 2016

Je vous propose pour cette Lettre n°51 une « révision » de toutes les sources évoquées depuis le n°25 de mars 2016, qui sera peut-être également utile à nos nouveaux adhérents.

Lettre <i>D'Onte Ses</i> n°	Mois Parution	Source
25	mars-16	Résistants au SHD http://www.servicehistorique.sga.defense.gouv.fr/ ... puis dossiers administratifs de résistants
25	mars-16	Personnels du Ministère de l'Agriculture http://www.archivesnationales.culture.gouv.fr/chan/chan/fonds/edi/sm/sm_pdf/F10-%20personnel%20AgricultureAD.pdf
25	mars-16	Participants à Guerre d'Indépendance des USA http://gallica.bnf.fr/ark:/12148/bpt6k5525402h
26	juin-16	Pensionnaires de l'Hôtel des Invalides http://www.hoteldesinvalides.org/
26	juin-16	Les attaques de Loups en France http://www.unicaen.fr/homme_et_loup/
27	sept-16	Galériens de Marseille, Toulon et Rochefort www.genehisto.com/index-galerien.htm www.bibgen.org
27	sept-16	Insurgés de 1848 tristan.u-bourgogne.fr:8088/4DCGI/W1848_accueil
27	sept-16	Abonnés au téléphone fin 19° début 20° siècle https://bnf.libguides.com/annuaire_telephone
28	déc-16	Liste des Émigrés de retour https://www.siv.archives-nationales.culture.gouv.fr/siv/NP/FRAN_NP_050987
28	déc-16	Liste des guillotines http://les.guillotines.free.fr/doc.htm
28	déc-16	Noms de lieux en France https://territoires-fr.fr/index.php

28	déc-16	Géoportail https://www.geoportail.gouv.fr
29	mars-17	FILAE : tout l'état civil du 19^e siècle dans une base unique requérable www.filae.com
29	mars-17	Famille Parisiennes https://www.famillesparisiennes.org/
30	juin-17	Centre des Archives Économiques et Financières www.economie.gouv.fr/caef
30	juin-17	Archives Médicales et Hospitalières des Armées à Limoges exploitation.samha@orange.fr
31	sept-17	Délibérations communales de la Creuse Archives.creuse.fr/r1/archives-numerisees/ (rubrique « Patrimoine et Territoire »)
31	sept-17	Une nouvelle fonctionnalité sur Geneanet : la comparaison https://www.geneanet.org/
31	sept-17	Éclat de Bois : artisans et commerçants parisiens http://www.eclatdebois.org
31	sept-17	Un nouveau livre sur le canton de Bugeat : « en sortant de l'école » Les Amis du Pays de Bugeat, en mairie de Bugeat
32	déc-17	Enrichissement des collections des AD de la Haute Vienne http://archives.haute-vienne.fr
32	déc-17	Les 20 meilleures bases de données généalogiques www.rfgenalogie.com
33	avr-18	Geneawiki https://fr.geneawiki.com/index.php/Accueil
33	avr-18	L'ADN, un outil généalogique www.archivesetculture.org www.genealogie-genetique.fr
33	avr-18	Les recensements de 1872 de 64 départements sur FILAE www.filae.com
34	juil-18	Numérisation des actes notariés incommunicables du département de la Vienne www.archives.departement86.fr/1242-archives-notariales.htm
34	juil-18	Dossiers des personnels de la RATP et des Compagnies qui l'ont précédée archives@ratp.fr
35	sept-18	Les prisonniers de guerre (période 1791 – 1893) au Service Historique de la Défense (SHD) http://www.servicehistorique.sga.defense.gouv.fr/sites/default/files/SHDGR_REP_YJ_1_148.pdf
35	sept-18	Nouvelle visionneuse sur le site des AD de la Creuse et enrichissement des collections https://archives.creuse.fr
36	déc-18	Augmentation des collections de l'état civil et des registres matricules de la Haute-Vienne http://archives.haute-vienne.fr
36	déc-18	Mise en ligne jusqu'à 1936 des recensements du département de l'Indre www.archives36.fr

37	mars-19	Le Maitron, dictionnaire du mouvement ouvrier http://maitron-en-ligne.univ-paris1.fr/
37	mars-19	Les recensements de Paris de 1926, 1931 et 1936 http://archives.paris.fr/s/11/denombrements-de-population/
37	mars-19	Les registres matricules de recrutement de la Seine de 1887 à 1921 http://archives.paris.fr/r/195/recrutement-militaire-de-la-seine/
38	juin-19	Le Maitron, dictionnaire du mouvement ouvrier : erratum http://maitron-en-ligne.univ-paris1.fr/
38	juin-19	Mémoire des Hommes https://www.memoiredeshommes.sga.defense.gouv.fr/
39	sept-19	La Bibliothèque Numérique du Limousin http://www.bn-limousin.fr/
39	sept-19	Les annuaires et almanachs sur le site Gallica https://gallica.bnf.fr/
39	sept-19	La base Mérimée http://www2.culture.gouv.fr/public/mistral/
39	sept-19	Compléments sur l'état civil de Paris http://archives.paris.fr/r/124/etat-civil-de-paris/
40	déc-19	Collections communales de l'état civil de la Haute-Vienne http://archives.haute-vienne.fr
40	déc-19	Hypothèques de la Haute-Vienne http://archives.haute-vienne.fr
40	déc-19	Les Archives municipales de Limoges en ligne https://www.limoges.fr/fr/dynamique/les-archives-municipales
40	déc-19	La Presse de la Creuse https://archives.creuse.fr/s/10/presse/
41	mars-20	Les décès INSEE depuis 1970 https://deces.matchid.io/
41	mars-20	Registres matricules de l'Ancien Régime (1682-1793) https://www.memoiredeshommes.sga.defense.gouv.fr/fr/article.php?larub=202&titre=registres-matricules-dit-controles-de-troupe-
41	mars-20	Annuaire de l'armée française https://gallica.bnf.fr/ark:/12148/cb32695910j/date&rk=21459;2
41	mars-20	Infirmières décédées et décorées pendant la Première Guerre mondiale https://www.croix-rouge.fr/La-Croix-Rouge/La-Croix-Rouge-francaise/Historique/Premiere-guerre-mondiale/Premiere-Guerre-mondiale
42	juin-20	Augmentation des collections des AD de la Haute Vienne http://archives.haute-vienne.fr
42	juin-20	Remonter le temps avec l'Institut Géographique National https://remonterletemps.ign.fr/
42	juin-20	La recherche par proximité sur Gallica https://gallica.bnf.fr/

42	juin-20	Facilitation des recherches au Service Historique de la Défense https://www.servicehistorique.sga.defense.gouv.fr/
42	juin-20	Le guide Rosenwald https://gallica.bnf.fr/
43	sept-20	Registres de comptes royaux de 1380 au milieu du 16^e siècle https://www.siv.archives-nationales.culture.gouv.fr/siv/IR/Fran_IR_001350
43	sept-20	Dossiers d'absents militaires de 1846 à 1893 http://www.archivesnationales.culture.gouv.fr/chan/chan/fonds/edi/sm/sm_pdf/BB14%20Absents%20militaires.pdf
43	sept-20	Mise en ligne des décrets de naturalisation (1931-1948) https://www.siv.archives-nationales.culture.gouv.fr/siv/IR/Fran_IR_057397
43	sept-20	La Gazette de l'Histoire francis-jolivet@orange.fr
43	sept-20	Généalogie et ADN rfgenealogie.com
44	déc-20	850 000 hommes des armées impériales https://www.geneanet.org/relevés-collaboratifs/view/38900
44	déc-20	Le fichier des électeurs de Paris et du département de la Seine (1860-1939) https://www.geneanet.org/fonds/recherche-evenement/18/fichier-des-electeurs-de-paris
44	déc-20	L'indexation des inhumations dans les cimetières parisiens https://www.geneanet.org/fonds/recherche-evenement/11/cimetiere-parisien-de-bagneux
44	déc-20	Les 3009 Limougeauds morts pour la France pendant la Grande Guerre https://www.reseau-canope.fr/academie-de-limoges/14-18/blog/2017/12/12/futur-memorial-aux-limougeauds-morts-lors-de-grande-guerre/#more-4662
45	mars-21	Mise en ligne sur Geneanet des registres matricules de la Corrèze jusqu'à 1921, après ceux de la Creuse https://www.geneanet.org/
45	mars-21	Récompenses et secours aux révolutionnaires de 1789, 1830 et 1848 aux Archives nationales www.siv.archives-nationales.culture.gouv.fr/siv/IR/Fran_IR_058532,058544,058560
46	juin-21	Les victimes civiles de la Seconde Guerre mondiale https://www.memoiredeshommes.sga.defense.gouv.fr/
46	juin-21	De nouvelles sources en ligne aux Archives départementales de la Creuse https://archives.creuse.fr
46	juin-21	Le site de Nathann Cohen sur les nominations au Journal Officiel https://www.steinertriples.fr/ncohen/data/nominations_JORF/
47	sept-21	Nouvelle visionneuse et augmentation des collections numérisées aux AD de la Haute-Vienne http://archives.haute-vienne.fr
47	sept-21	Les 1 400 Communards limousins inculpés Se renseigner auprès du siège du Cercle
47	sept-21	Rénovation de la base Léonore des titulaires de l'Ordre de la Légion d'honneur https://www.leonore.archives-nationales.culture.gouv.fr/ui/
47	sept-21	Le Recueil des chartes de l'abbaye de Cluny https://www.uni-muenster.de/Fruehmittelalter/Projekte/Cluny/CCE/Welcome-f.htm

48	déc-21	Nouveau portail des Archives départementales de la Creuse https://archives.creuse.fr/
48	déc-21	Augmentation des collections numérisées des Archives départementales de la Haute-Vienne https://archives.haute-vienne.fr/
48	déc-21	Les blessés français recueillis par les troupes allemandes en 1870-1871 https://gallica.bnf.fr/ark:/12148/bpt6k6335958m.r=liste-de-blesses-francais-recueillis-par-les-troupes-allemandes
48	déc-21	Les Fonds de Moscou https://www.geneanet.org/fonds/recherche-evenement/50/fichier-central-de-la-surete-nationale
48	déc-21	Composition organique et structurelle de l'armée française en 1914-1918 https://horizon14-18.eu/compoorgaarmeefr.html
49	mars-22	L'Armorial du Limousin http://palisep.fr/bibliotheque/jalouneix/partie1.pdf http://palisep.fr/bibliotheque/jalouneix/partie2.pdf
49	mars-22	L'annuaire en ligne des Maçons de la Creuse www.lesmaconsdelacreuse.fr
49	mars-22	Les soldats du 1^{er} Empire sur Geneanet https://www.geneanet.org/fonds/recherche-evenement/73/les-soldats-napoleoniens
50	juin-22	Les recensements du département du Rhône de 1836 à 1911 sur Geneanet https://www.geneanet.org/fonds/recherche-evenement/105/les-recensements-du-rhone
51	sept-22	Le fichier national des ecclésiastiques www.siv.archives-nationales.culture.gouv.fr/siv/IR/Fran_059907
51	sept-22	Récapitulation générale des sources citées depuis la Lettre n°25 de mars 2016

Alain Pérel

Prénoms de nos ancêtres

A	N	T	O	I	N	E	T	T	E	H	Y	M	J
B	M	J	C	A	T	H	E	R	I	N	E	A	E
S	Q	L	U	A	Z	Y	Q	C	K	U	P	R	A
J	R	É	A	N	T	O	I	N	E	D	X	G	N
R	K	O	F	P	C	Y	E	L	R	F	S	U	N
A	S	N	L	L	F	L	Y	M	A	R	I	E	E
S	A	A	C	É	R	F	V	K	C	A	N	R	S
B	N	R	H	O	A	R	M	G	Y	E	J	I	E
Z	N	D	P	N	N	A	O	A	V	E	D	T	T
N	E	E	I	A	Ç	N	R	B	U	G	Y	E	I
J	J	C	E	R	O	Ç	E	R	X	E	N	P	E
A	E	G	R	D	I	O	I	I	W	Z	V	W	N
P	A	E	R	E	S	I	L	E	M	U	L	O	N
B	N	D	E	W	E	S	M	L	K	T	J	F	E

Nous vous proposons une grille de jeu.
Vous devez retrouver les 16 prénoms
de la liste ci-dessous.

Bonne chance !

Anne	Antoine
Antoinette	Catherine
Étienne	François
Françoise	Gabriel
Jean	Jeanne
Léonard	Léonarde
Marguerite	Marie
Moreil	Pierre